



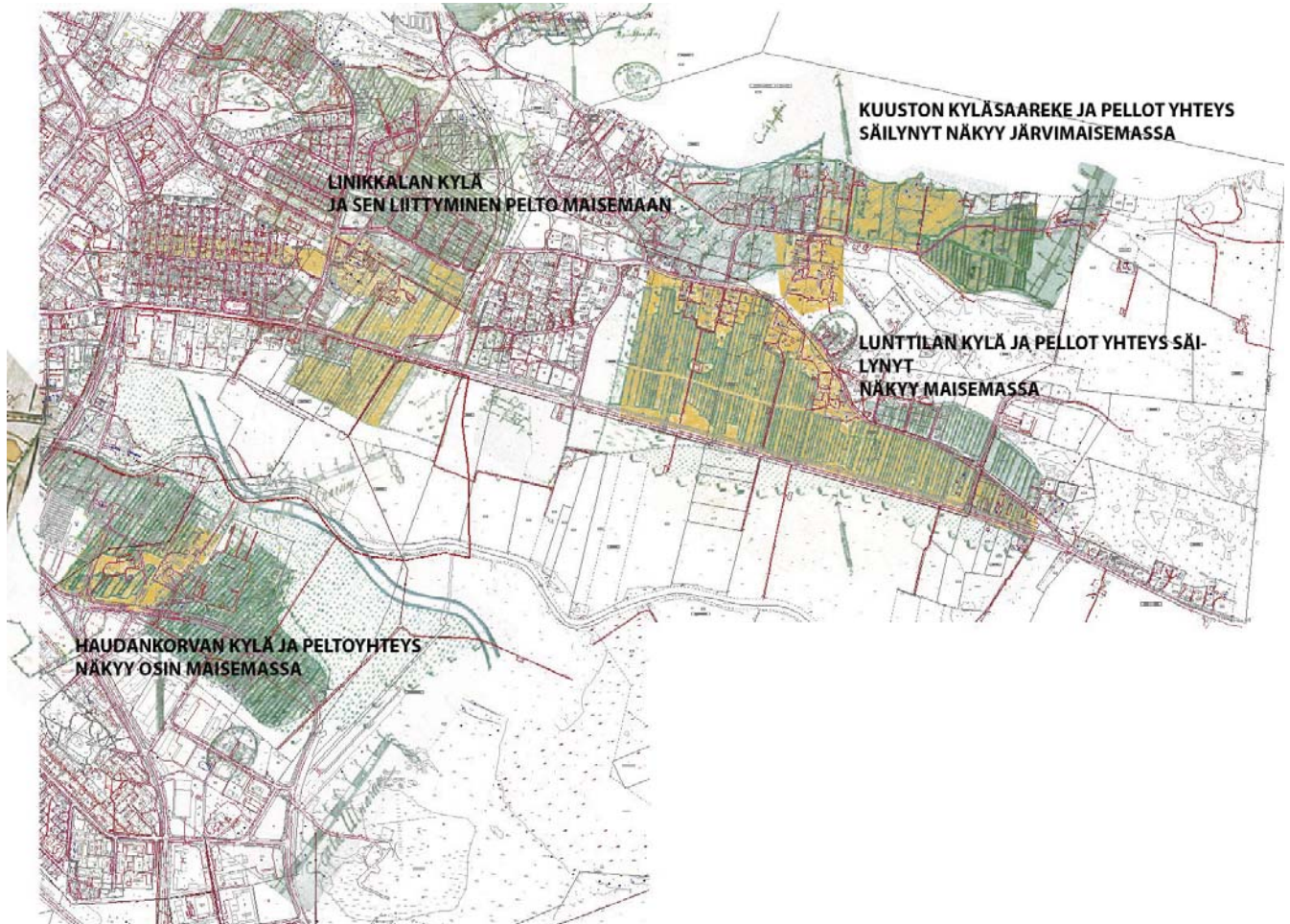
MAISEMALLINEN SELVITYS

LINIKKALAN OSAYLEISKAAVA

FORSSAN KAUPUNKI MAANKÄYTÖN SUUNNITTELU



**LOIMIJOEN MAISEMA JA TEOLLISUUS
HISTORIASTA TULEVAAN**

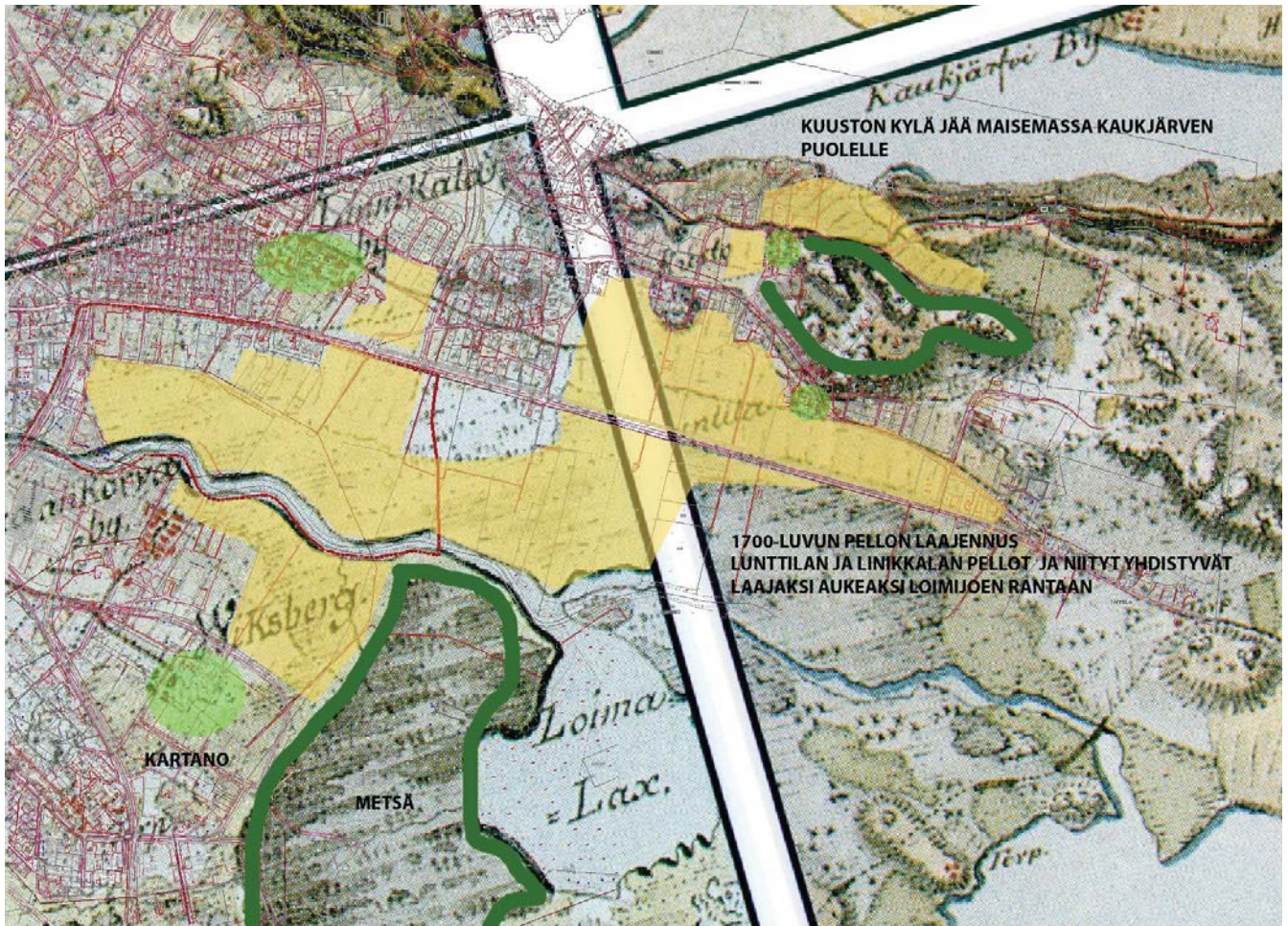


MAAKIRJAKARTAT 1660-70-LUKU

Linikkalan osayleiskaava-alueen tuntumassa oli jo 1500-luvun kyläluettelossa neljä kylää. Näistä Kuuston ja Lunttilan alueet ovat olleet jo 8500 ekr 10-20 metriä Ancylusjärven pinnan yläpuolella ja asutushistoria näillä paikoilla voi olla pidempi. Linikkalan ja Haudankorvan kyläalueet ovat nousseet veden pinnalle noin 400 vuotta myöhemmin.

Ensimmäistä kartan muotoon piirrettyä tietoa kylistä on säilynyt 1660-70-luvun maakirjakartoissa. Kuuston, Lunttilan, Linikkalan ja Haudankorvan kylien kartoissa on näkyvissä peltoalueet ja kylien rakennetut alueet. Rakennuksia ei ole piirretty. Kylien väliin jäävä alue on luonnontilaista aluetta. Peltoalueet ovat avoimia alueita.

Kun maakirjakartat sijoitetaan nykytilanteen kanssa päällekkäin voidaan todeta, että kyläalueet ovat rajanneet nykyiselläänkin suurimmaksi osaksi avoimena säilynyttä Loimijoen laaksoa. Rakennetut alueet ovat laajentuneet varsinkin Loimijoen pohjoispuolella maiseman harjanteisiin liittyen. Vanhoja peltoalueita on 1600-luvulta vielä Lunttilan kylän alueella ja Kuuston kylän alueella. Kuuston ja Lunttilan kyläsaarekkeet ovat vielä asuttuja ja alueilla on vanhoja rakennuksia. Haudankorvan kylän alueella oleva saareke on vielä paikoillaan ja Linikkalan kyläsaareke on vielä olemassa. Alueella on vielä vanhaa rakennuskantaa. Alueen rakennuskanta on uusiutunut toisen luonteiseksi. Haudankorvan kyläsaareke on vielä silti näkyvissä niiltä osin kun se ei ole jäänyt teollisuustonttien alle.

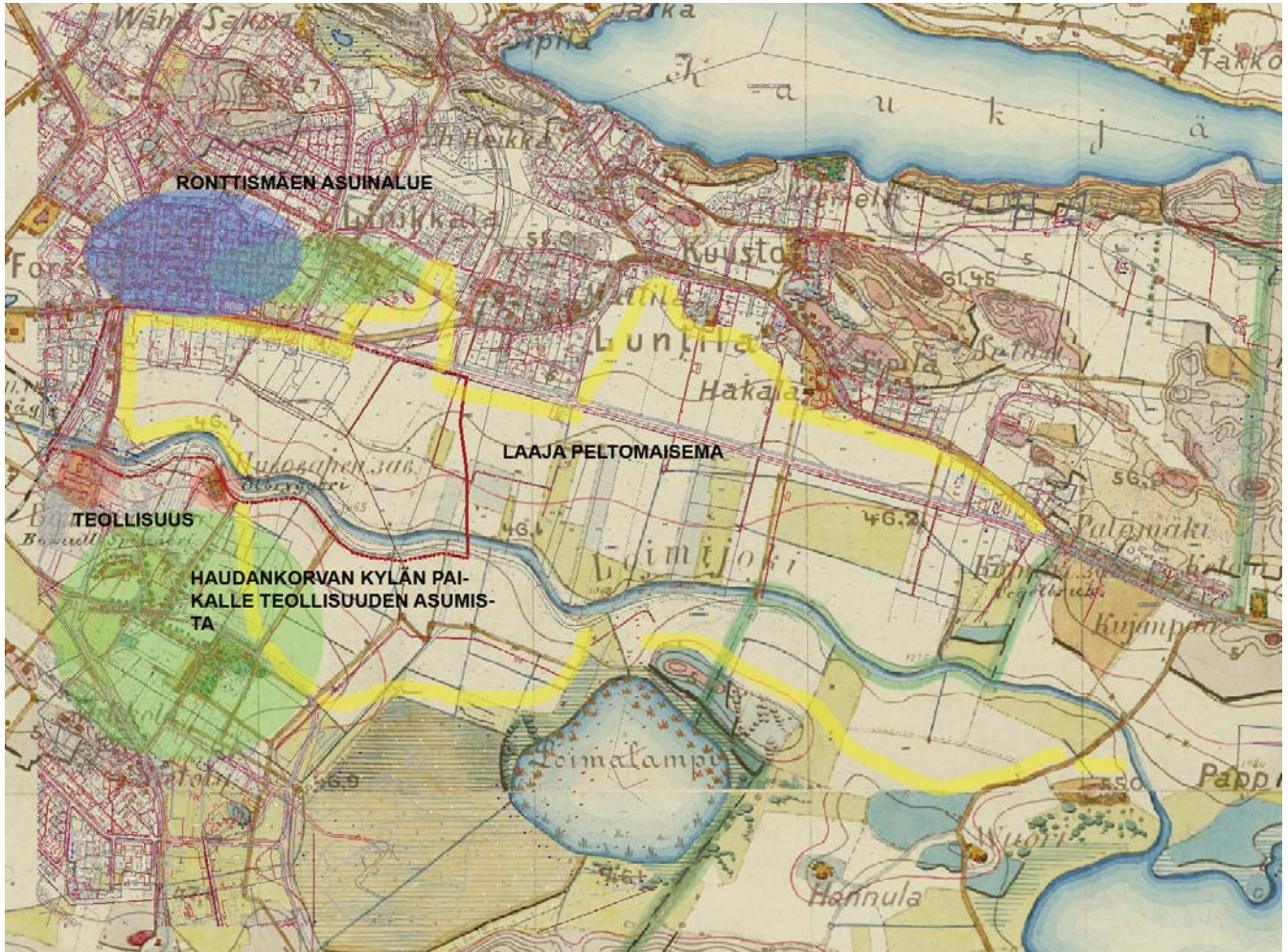


KUNINKAANKARTASTO 1794-1805

Linikkalan osayleiskaava-alueelta säilyneet kuninkaankartaston lehdet eivät asetu täsmälleen toisiinsa kiinni. Kartaston sivujen liittymäkohdissa on pieniä epäjatkuvuuskohtia. Kuninkaankartastosta voi silti nähdä, että peltoalueet ovat laajentuneet Loimioen rantaan Linikkalan, Lunttilan ja Haudankorvan kylissä. Osittain avointa aluetta laajentaa Pyhäjärven rantaan ja Loimioen yläjuoksulle sijoittuva kosteikkoalue, joka on tyypiltään vetistä, soista ja vähäpuustoista. Loimiammin länsipuolelle on osoitettu metsäalue, joka on vielä nykyään osin metsäalueena jonka keskellä on kaatopaikka-alue. Lunttilan ja Kuuston kylän tuntumassa oleva voimakas mäkialue avokallioineen ja puustoineen rajaa maisematilan vahvasti Loimioen laaksoon ja Kaujärven puoleiseen maisematilaan. Tältä osin tilanne vastaa tämän päivän tilannetta.

Kuninkaankartastoon on piirretty kylien rakennuksia. Kyse ei ole täsmällisestä rakennusten kuvauksesta. Rakennukset osoittavat karkeasti millaiset kyläalueet ovat olleet luonteeltaan.

Utena elementtinä maisemaan on tullut Wiksbergin kartano. Vaikka kartanorakennukset ovat hävinneet kartanoalue näkyy nykyään vielä kasvillisuussarekkeena. Puusto ja pensaat sekä perennat kertovat vielä vahvasti kartanohistoriasta.

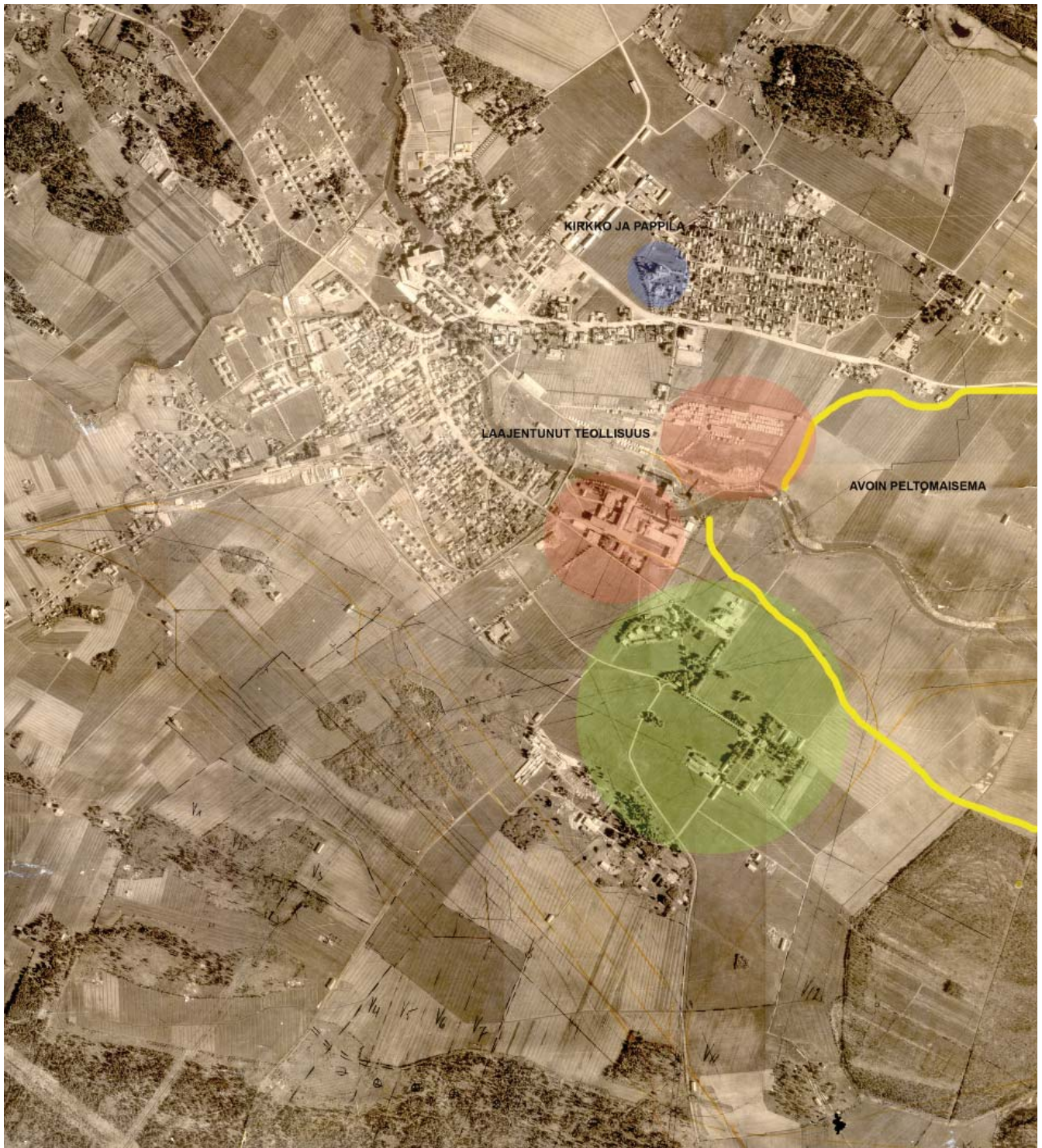


SENAATINKARTTA 1884-86

Luntilan ja Linikkalan pelto- ja niittyalueet ovat laajenneet nykyiselle peltoalalle. Maisemassa oleva avoin tila on säilynyt miltei samanlaisena aina nykypäivään saakka. Kalliomäen säännömukainen asuinalue on rakentumassa Linikkalan kylän alueelle. Kalliomäen itäpuolelle on jäänyt vielä Linikkalan kyläsaarekkeesta osa. Kalliomäen säännömukaisen alueen sisällä on vielä osin nykyäänkin kylän mäkitupalaisalueelta periytyviä vapaasti maastoon sijoittuneita rakennuksia tai koordinaatistossa koillis-lounaissauntaan sijoitettuja päärakennusten massoja.

Senaatinkartassa näkyy miten teollisuus on tullut Lomijoen rantaan. Haudankorvan kylän tuntumassa on panimo ja verkatehtaaseen liittyviä rakennuksia siitä hieman länteen.

Maiseman elementit jokilaakso, pellot, kyläalueet, mäkitset metsäsaarekkeet, työvään asuminen tiiviimmät alueet, kartano ja teollisuus ovat saaneet paikkansa. Osayleiskaava-alue on hoidettava siten, että nämä elementit säilyvät osana maisemaa.



ILMAVALOKUVA 1946

Luntilan ja Linikkalan pelto- ja niittyalueet ovat pienentyneet sahan alueella. Verkatehtaan rakennuksia on tuotu Loimijoen rantaa pitkin itään. Haudankorvan kylän paikalla on teollisuusyhdyskunnan asutusta: hirsikerrostalo ja useamman perheen taloja kaaren muotoon sijoitettuna. Rakennuskanta on hävinnyt hirsikerrosaloe lukuun ottamatta. Kyläsaareke on silti säilynyt vaikkakin alueen rakentaminen osaksi teollisuusyhdyskuntaan liittyvää työväenasumista on muokannut Haudankorvan kyläsaarekettä. Ilmavalokuvassa näkyvä kasvillisuus myös Wiksbergin kartanoon liittyvässä saarekkeessa ja tielinjaukset ja niihin liittyvä kartano - teollisuus yhteys on nykypäivänä nähtävissä maastossa. Kirkko on tullut osaksi maisemaa.

Maiseman elementit jokilaakso, pellot, kyläalueet, mäkit metsäsaarekkeet, työväen asuminen tiiviimmät alueet, kartano ja teollisuus ovat muuttuneet historian eri vaiheissa.



ILMAKUVA 2004

Ortokuva alueelta vuonna 2004 osoittaa maiseman elementit kauniisti. Loimijoen pohjoispuolella sahan alueelta on purettu tämän jälkeen rakennukset. Paikalle on vireillä asemakaava, jossa on osoitettu varaus laajalle liiketilalle. Etelästä tuleva itäinen ohitustie on osin rakennettu. Tältä tieltä lähtevä kaupungin uusi sisääntulotie on vielä ilmakuvassa rakentamatta.

VIISTOKUVAT 2006

Viistokuvassa näkyy uusi sisääntuloväylä, joka tulee sisään kaupunkiin kiertäen Wiksbergin kartanon alueen. Karttaan on osoitettu historiasta johdetut maiseman elementit. Lisäksi on tuotu esille pitkät näkymäakselit, jotka maisemassa on säilytettävä. Uusina elementteinä on tuotu rakennetun rannan, liiketoiminnan, matalan asumisen muodostamat elementit. Osin uudella tavalla muokatut osin samat maiseman elementit tuodaan jälleen kerran osaksi historiallista jatkumoa Linikkalan osayleiskaavassa.

